

Dokumentacja techniczno - ruchowa – DTR

Wyrób:

Drzwi stalowe ogólnego zastosowania

Oznaczenie wyrobu:

met STAL

Producent wyrobu:

Metalpol Furmaniak Spółka Jawna
ul. Rakoniewicka 38, 62-068 Rostarzewo

Spis treści

1. Oznaczenie wyrobu.....	2
2. Przepisy BHP	2
3. Przeglądy, czynności konserwacyjne, naprawy	2
4. Wymagania prawne	2
5. Gwarancja	2
6. Instrukcja montażu	3

1. Oznaczenie wyrobu

Objaśnienia oznaczeń / typ drzwi,

- pierwszy symbol **met STAL** oznacza drzwi stalowe ogólnego zastosowania;
- druga wartość oznacza ilość skrzydeł, „1”-jednoskrzydłowe, „2”-dwuskrzydłowe
- trzeci symbol określa drzwi: „P”- prawe, „L”- lewe
- kolejne symbole określają cechy indywidualne, takie jak np. S- przeszklone, RALxxxx- kolor,

przykład: **met STAL-1-P-RAL9010** – drzwi stalowe ogólnego zastosowania jednoskrzydłowe, prawe, w kolorze RAL9010

2. Przepisy BHP

Podczas transportu, montażu, użytkowania oraz prac wykonywanych należy przestrzegać ogólnie obowiązujących przepisów bezpieczeństwa pracy.

3. Przeglądy, czynności konserwacyjne, naprawy

W celu prawidłowego funkcjonowania oraz bezpiecznego użytkowania drzwi należy dokonywać następujących czynności:

- sprawdzenie funkcjonowania drzwi,
- sprawdzenie powłoki lakierniczej,
- sprawdzenie i ew. poprawa mocowania zamków, okuć, pozostałych elementów wyposażenia,
- sprawdzenie zamocowania uszczelek przylgowych, ew. poprawnie zamocowania
- nasmarowanie ruchomych elementów, takich jak zawias, rygła zamka, itp.
- sporządzenie protokołu z wykonanych prac,
- należy wymienić lub naprawić części uszkodzone lub zużyte

4. Wymagania prawne

Zgodnie z polskim prawem zalecamy stosowanie się do wytycznych: ROZPORZĄDZENIE MINISTRA INFRASTRUKTURY z dnia 12 kwietnia 2002 r. w sprawie warunków technicznych, jakim powinny odpowiadać budynki i ich usytuowanie. (Dz. U. z dnia 15 czerwca 2002 r.)

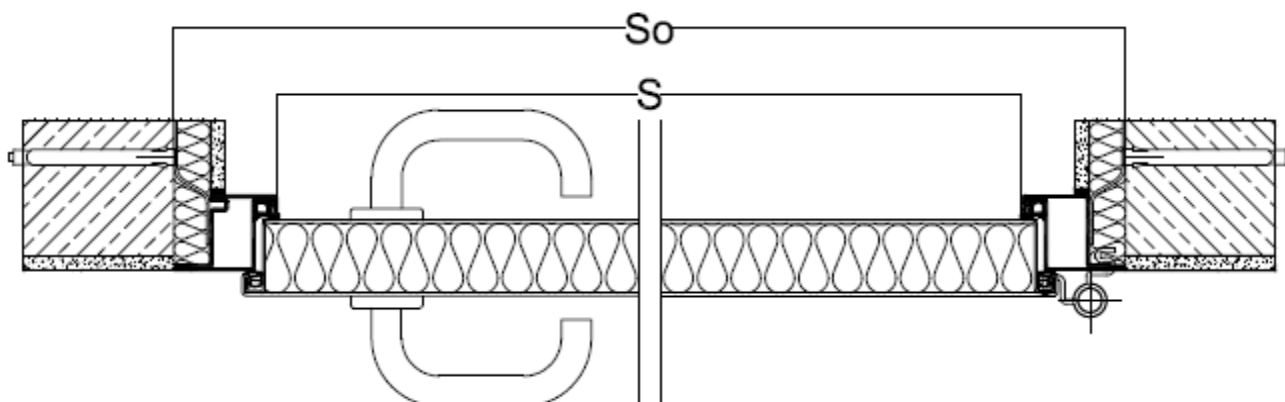
5. Gwarancja

- 5.1 Metalpol Furmaniak Spółka Jawna udziela 12 miesięcznej gwarancji na produkt, chyba że została podpisana umowa serwisowa, przedłużająca okres gwarancji. Warunkiem ważności gwarancji jest prawidłowy montaż oraz użytkowanie zgodnie z przeznaczeniem.
- 5.2 Roszczenia Nabywcy zostaną rozpatrywane dopiero po uregulowaniu należności.
- 5.3 Klient jest zobowiązany do: sprawdzenia przy zakupie czy nie ma widocznych uszkodzeń mechanicznych.
- 5.4 Producent udziela gwarancji na: konstrukcję drzwi, powłokę lakierniczą, lub ewentualnie powłokę drewnianą. Zakresem gwarancji są objęte usterki spowodowane wadami materiałowymi lub fabrycznymi. Koszty naprawy nie obciążają Klienta.
- 5.5 Wady ujawnione w okresie gwarancji będą usuwane niezwłocznie, jednak nie później niż w ciągu 21 dni od daty zgłoszenia w formie pisemnej u producenta. Termin naprawy może ulec przedłużeniu, w tym przypadku producent zawiadomi Klienta o zaistniałej przeszkodzie i ustali termin naprawy.
- 5.6 Gwarancja zostanie automatycznie przedłużona o okres od zgłoszenia reklamacji do zakończenia naprawy gwarancyjnej.
- 5.7 Wyroby będące na gwarancji, w których zostaną stwierdzone wady uniemożliwiające dalszą eksploatację zostaną wymienione na pełnowartościowe.
- 5.8 Gwarancja nie obejmuje:
 - a) czynności które należą do obowiązków użytkownika, opisanych w niniejszym dokumencie,

- b) wad i uszkodzeń jawnych widocznych przy zakupie,
 - c) wad i uszkodzeń powstałych w wyniku nieprawidłowego montażu lub transportu,
 - d) uszkodzeń będących wynikiem niewłaściwej eksploatacji,
 - e) uszkodzeń spowodowanych naprawą w okresie gwarancji przez inne osoby niż autoryzowany serwis,
 - f) elementów wyposażenia dodatkowego, zamków, klamek, itp. Wkładki montażowe należy wymienić po zamontowaniu drzwi – ich wymiana nie powoduje utraty gwarancji. Wyposażenie dodatkowe objęte jest gwarancją producenta wyrobu. Istnieje możliwość ewentualnej wymiany przy współpracy z producentem. Zgłoszenie uszkodzonych elementów wyposażenia dodatkowego, takich jak: zamki, klamki, itp. należy dokonywać w firmie monterskiej. Koszty naprawy będą ustalane indywidualnie.
- 5.9** Klient traci możliwość realizacji reklamacji z powodu: zamontowania dodatkowych zamków, ingerencji w konstrukcję, nieprawidłowego montażu (zalecany montaż autoryzowany).
- 5.10** W przypadku nieuzasadnionej reklamacji klient pokrywa wszelkie koszty jakie poniósł producent celem wyjaśnienia sprawy. W przypadku odrzucenia reklamacji, producent może skorzystać za zgodą klienta z opinii biegłych rzeczoznawców budowlanych, których opinii strony zobowiązują się podporządkować. Koszty zaangażowania biegłych, koszty ekspertyzy, jak również koszty producenta w pełni pokrywa strona, której stanowisko jest bezzasadne.
- 5.11** Gwarancja zostaje wystawiona w dwóch egzemplarzach. Warunkiem ważności gwarancji jest podpisane poniższych warunków przez osobę upoważnioną i odesłanie do producenta.

6. Instrukcja montażu

- 6.1** Przed przystąpieniem do montażu należy sprawdzić czy drzwi są zgodne z zamówieniem oraz czy nie posiadają uszkodzeń.
- 6.2** Ustawić ościeżnicę odpowiednio w otworze montażowym i zamocować przy pomocy kołków, klinów, itp.
- 6.3** Należy zwrócić uwagę na ustawienie elementów ościeżnicy w pionie i w poziomie, oraz aby pionowe elementy ościeżnicy były równoległe. Dla drzwi bezprogowych szczelina pomiędzy wykończonym elementem posadzki a skrzydłem powinna wynosić nie mniej niż 5 mm, jeżeli montaż drzwi wykonywany jest przed wykończeniem posadzki należy ustalić jej ostateczny poziom i do tego poziomu zamontować drzwi. Należy sprawdzić wysokość posadzki na całym obszarze pracy skrzydła, aby po otwarciu skrzydło nie tarło dolną krawędzią o posadzkę.
- 6.4** Ościeżnica powinna być zamontowana tak, aby jej przednia płaszczyzna [od strony skrzydła] licowała z murem, zapewnia to dogodne wstawianie skrzydła po montażu oraz jego wystawianie w przyszłości. Odradza się zabudowy przestrzeni nad skrzydłem uniemożliwiający jego wystawienie w przyszłości.
- 6.5** Po ustawieniu ościeżnicy należy zamocować ościeżnicę do ściany za pomocą stalowych kołków rozporowych [nie występują w komplecie] poprzez stalowe kotwy zamocowane do ościeżnicy [występują w komplecie]. Kołki rozporowe należy dobrać w zależności od rodzaju materiału, z jakiego wykonany jest mu, zgodnie z instrukcją ich producenta oraz regułami sztuki budowlanej. Należy stosować kołki rozporowe Ø10 o długości min. 100 mm, np. kołek ŁO-10x112 firmy Wkręt-met. Ościeżnica powinna być ustalona za pomocą klinów w pobliżu zamocowania kołków montażowych. Ościeżnice drzwi jednoskrzydłowych powinny być zamocowane na minimum 6 kołków montażowych, natomiast drzwi dwuskrzydłowe na minimum 8 kołków. Przestrzeń pomiędzy ościeżnicą a murem należy wypełnić pianką poliuretanową przeznaczoną do montażu drzwi.
- 6.6** Jeżeli istnieje niebezpieczeństwo uszkodzenia skrzydła drzwi należy zamocować odbojnik ograniczający kąt otwarcia skrzydła, powinien się on znajdować w min. ¼ odległości stanowiącej szerokość drzwi licząc od strony zawias.
- 6.7** Ościeżnica musi być zamontowana sztywno, w sposób uniemożliwiający odkształcanie w trakcie użytkowania drzwi.



Przykład montażu w murze.